

令和6年度「利用者満足度調査結果」結果

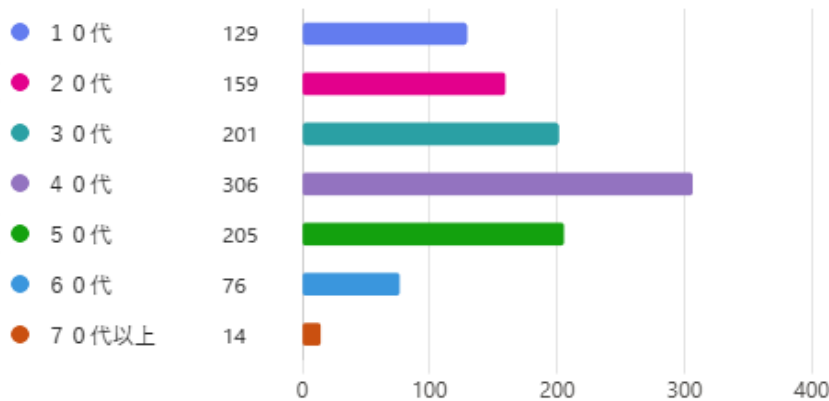
回答数 1,090

実施期間 令和6年6月1日～令和7年2月28日

調査方法 施設内QRコード掲示による調査

1 年代

	回答数	構成比
10代	129	11.8%
20代	159	14.6%
30代	201	18.4%
40代	306	28.1%
50代	205	18.8%
60代	76	7.0%
70代以上	14	1.3%
計	1,090	

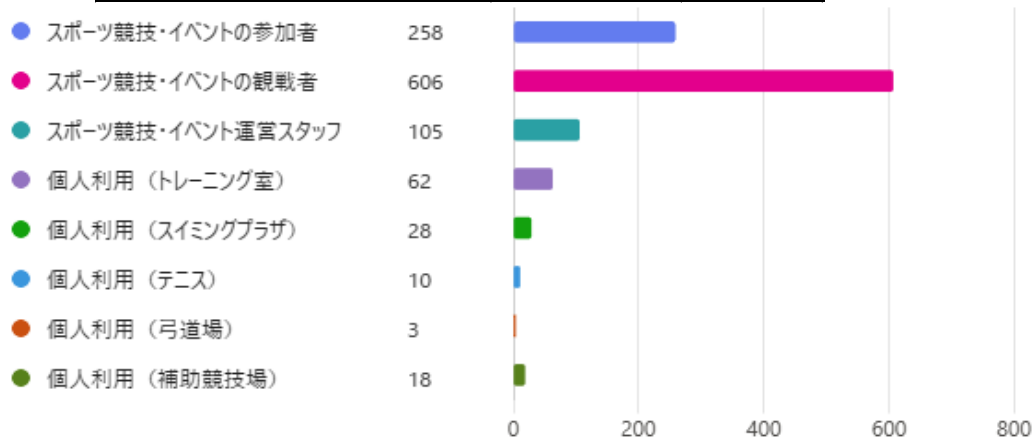


2 利用施設

	回答数	構成比
で愛ドーム	235	21.6%
ふれ愛ドーム	80	7.3%
体育室	7	0.6%
柔道場	18	1.7%
剣道場	15	1.4%
弓道場	15	1.4%
相撲場	2	0.2%
第一会議室	4	0.4%
テニス場	33	3.0%
スイミングプラザ	94	8.6%
長良川球場	138	12.7%
長良川競技場	356	32.7%
補助競技場	20	1.8%
長良川球技メドウ	13	1.2%
トレーニング室	60	5.5%
計	1,090	

3 来場目的

	回答数	構成比
スポーツ競技・イベントの参加者	258	23.7%
スポーツ競技・イベントの観戦者	606	55.6%
スポーツ競技・イベント運営スタッフ	105	9.6%
個人利用(トレーニング室)	62	5.7%
個人利用(スイミングプラザ)	28	2.6%
個人利用(テニス)	10	0.9%
個人利用(弓道場)	3	0.3%
個人利用(補助競技場)	18	1.7%
計	1,090	



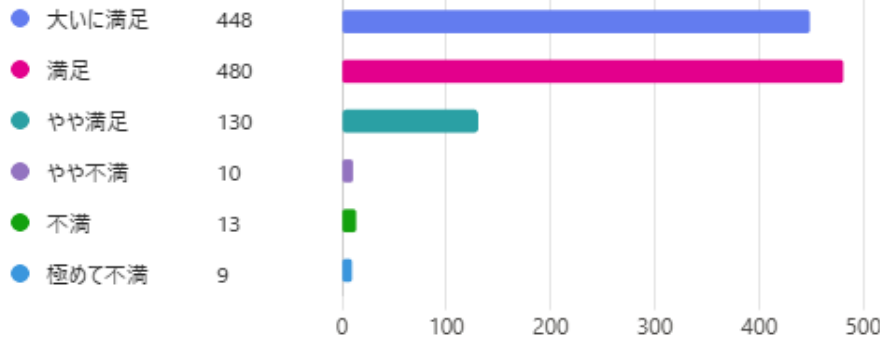
満足度=回答された満足度の点数の平均

4 「施設職員の接客対応」の満足度

点数	満足度	回答数	構成比		
6	大いに満足	448	41.1%	85.1%	98.0%
5	満足	480	44.0%		
4	やや満足	130	11.9%	12.8%	2.0%
3	やや不満	10	0.9%		
2	不満	13	1.2%		
1	極めて不満	9	0.8%	2.0%	
計		1090	100.0%		

満足度数
5.2

- 5.4 R5年度
- 5.3 R4年度
- 5.3 R3年度
- 5.3 R2年度
- 5.2 R1年度
- 5.2 H30年度
- 5.1 H29年度
- 5.1 H28年度

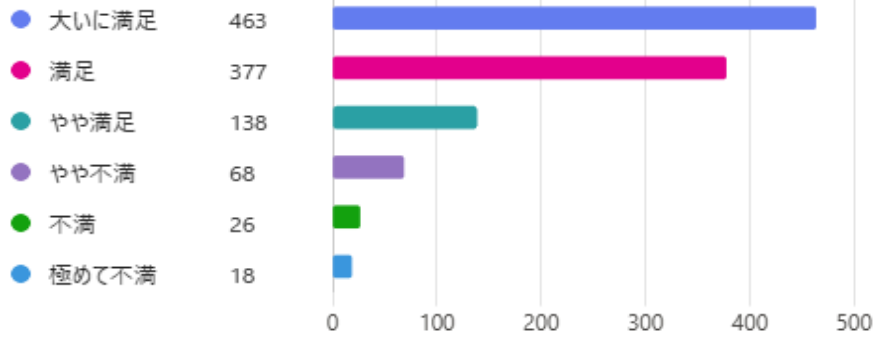


満足度数
5.0

6 「施設の快適さ」の満足度

点数	満足度	回答数	構成比		
6	大いに満足	463	42.5%	77.1%	96.0%
5	満足	377	34.6%		
4	やや満足	138	12.7%	18.9%	4.0%
3	やや不満	68	6.2%		
2	不満	26	2.4%		
1	極めて不満	18	1.7%	4.0%	
計		1090	100.0%		

- 5.2 R5年度
- 5.1 R4年度
- 5.0 R3年度
- 5.1 R2年度
- 5.0 R1年度
- 5.0 H30年度
- 4.8 H29年度
- 4.8 H28年度

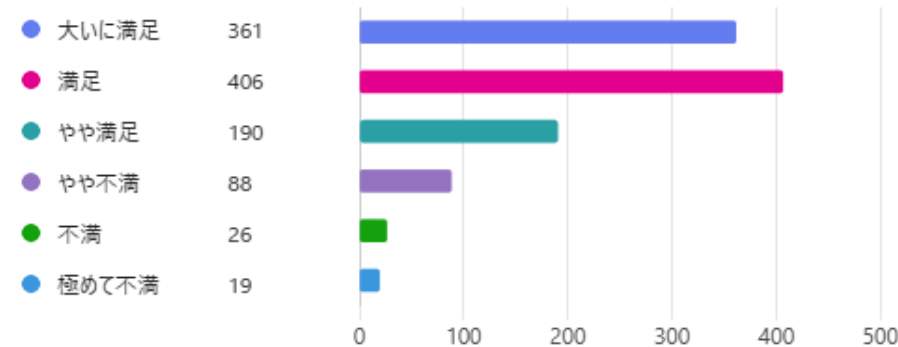


満足度数
4.9

8 「施設の便利さ」の満足度

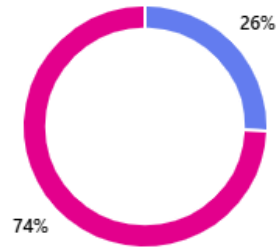
点数	満足度	回答数	構成比		
6	大いに満足	361	33.1%	70.4%	95.9%
5	満足	406	37.2%		
4	やや満足	190	17.4%	25.5%	4.1%
3	やや不満	88	8.1%		
2	不満	26	2.4%		
1	極めて不満	19	1.7%	4.1%	
計		1090	100.0%		

- 5.0 R5年度
- 5.0 R4年度
- 5.0 R3年度
- 5.0 R2年度
- 4.8 R1年度
- 4.6 H30年度
- 4.7 H29年度
- 4.5 H28年度



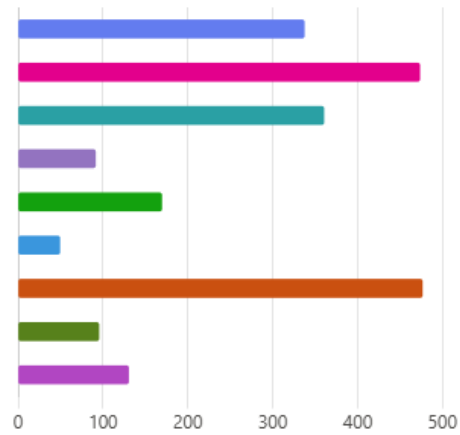
11. 岐阜メモリアルセンターのホームページがリニューアルされたことは知っていますか？
 岐阜メモリアルセンターHP <https://gifu-sports.org/gmc/>

- 知っている 279
- 知らない 811



12. 今後の岐阜メモリアルセンターの管理運営にとって重要だと思うものを教えてください。
 ※該当項目を2つまで選択してください。

- ①施設や器具・備品の充実 337
- ②トイレや更衣室などの付帯設備の充実 473
- ③飲食・物販施設の充実 360
- ④適切な利用料金の設定 91
- ⑤安心、安全対策の充実 169
- ⑥利用手続き・料金の支払い方法の簡略化 49
- ⑦駐車場の確保 476
- ⑧バリアフリー・ユニバーサルデザインへの対応 95
- ⑨利用案内やイベントなどに関する広報の充実 130



質問5, 質問7, 質問9に対する回答

質問5 施設職員の対応

質問 受付の方がいつも横柄な態度で聞いてもぶっきらぼうで毎回嫌な思いをします直して欲しいです。

回答 お客様に不愉快な思いをさせてしまい大変申し訳ございません。今後はこのような事のないよう注意のうえ、失礼のないよう徹底して参ります。

質問 イベント村駐車場の駐車場の警備員の言葉遣いや態度が悪く不快な思いをした。

回答 誠に申し訳ございませんでした。
ご不快な思いをさせないよう、引き続き十分指導をまいりますので、ご理解をお願いいたします。

質問7 施設の快適さ

質問 自動販売機が少ない。軽食販売機をつけて欲しい。

回答 本館休憩室に軽食販売機を設置していますので、こちらをご利用ください。なお、自販機の設置場所については、自販機地図を作成し、分かりやすい表示を行ってまいります。

質問 トイレの古いところがある事が気になる。
トイレが和式で洋式が少ない。

回答 現在岐阜県と調整の上、トイレ改修を進めております。ご不便をおかけしますが、今しばらくお待ちください。

質問 これだけ大きい体育館、施設でいろんな人が来るはずなのに、授乳室がなかったことに驚きました。オムツ台があるトイレとないトイレがあり紛らわしいのときたらどのトイレにもあるとありがたいです。

回答 授乳室に関しましては、本館サールームに設置しています。オムツ台の表示については、入口等に分かりやすい表示を行います。現状改修済みのトイレについては、新たにオムツ台を設置することがスペースの問題上難しいため、今後改修を予定しているトイレにて、配慮した設計を行うよう努めてまいります。

質問 女子トイレが綺麗になっていて使いやすかった、だが洗面の石鹸がきれいでいたのが残念。

回答 ご迷惑をお掛けしております。トイレ清掃時に石鹸水の補充を行うよう注意します。

質問 喫煙所の位置が悪い。トイレ待ち中凄い煙臭い。喘息の方が苦しうだった。吸わない人のことを考えて下さい！不快

回答 公園内の喫煙場所は定めておりますが、各イベントで設置する喫煙所については、協議の上各主催者で設置しています。各主催者にもお伝えした上で設置場所の検討を行ってまいります。

質問 水がコロナ前は無料で提供があったので復活させて欲しい。(トレーニング室)

回答 貴重なご意見ありがとうございます。機器も古くなっていますので再度検討させていただきます。また、現在本館休憩室に良品計画のウォーターサーバーを設置しています。そちらもご利用いただくと幸いです。

質問 マシンのメンテをしていただけるとありがたいです。

回答 マシンメンテナンスは3ヶ月に一度行っています。日々のマシン点検はトレーニング室職員が行っております。しかしながら気になる場所がありましたら、気軽にスタッフにお声がけください。

質問 プールの屋根がなく熱中症で子供も保護者も倒れそうです。プールサイドもかなり暑いです。これから更に暑くなるので生命の危機だと思います。安全対策をお願いします。

回答 現在屋外プールサイドの改修工事を行っており、以前のタイル使用からシート仕様に変更を行ないます。暑さ対策については、主催者で室内控え室等を借用いただき涼しい部屋でも過ごせるよう対策を行ってまいります。

質問 昨年から50mプールの電光掲示板が故障したままになっている。

回答 ご迷惑をお掛けしております。令和6年度中に修理が完了し正常に使用できる状態となりました。令和7年度より正常にご利用いただけますので、ご安心ください。

質問 駐車場の支払い、新札はもちろんQR、クレジットカードにも対応してほしい。

回答 新札の対応が遅くなり、ご不便をおかけして申し訳ありませんでした。
QR、クレジットカードの導入につきましては、機器の改修が必要となります。現状では現金での対応とし、運営を行っておりますので、ご理解ください。

質問 テニスのサーフェイスを海外並みに綺麗にして欲しい。

回答 令和7年度に改修工事を行ない、サーフェスを一新しました。

質問

WiFi環境を整えてほしい。
Wi-Fiが全域で使えるようにしてほしい。

回答

現在岐阜県と調整の上、Wi-Fi環境の整備を進めておりますが、各通信業者の使用できる通信量が増加しテザリングなどでの対応が可能になったため、以前より環境が改善しております。利用者で必要な場合は光回線を別途契約頂き、利用されているイベントもございますので、事務局までご相談ください。

質問

自動販売機のジュースが年間ホット欲しいのと、すぐに売り切れてしまうから定期的に補充にきて欲しい。

回答

スポーツ施設としてどの飲料の種類が好ましいのかは、補充のタイミングは各業者に任せているのが現状です。イベント開催予定表を各自販機業者にもお伝えし、居極力欠品とならないよう協力を求めています。

質問

テニス教室のボールは3ヶ月に一度のペースで新球と全入れ替えして欲しいです。

回答

貴重なご意見ありがとうございます。今後、3ヶ月に一度トレーニング室職員・テニス講師がボールの状態を確認し、交換が必要となれば、入れ替えを行っていきます。

質問9 施設の便利さ

質問

自販機が充実していますが、電子マネー対応を増やして欲しいです。

回答

電子マネー対応については各自販機業者に一任しておりますが、少しでも対応可能となるよう契約内容を見直しながら対応できるよう協議していきます。

質問

駐車場の出口が混むのは仕方ないですが、もう少しアイデアはないでしょうか。

回答

精算機の前で警備員が支援する等により、わずかですが所要時間の削減に努めています。あらかじめ釣銭のないよう準備していただくと幸いです。

質問

イベント毎に駐車場料金を変更(高く)しても良いと思う

回答

駐車場料金は県条例により決められていますので、イベントごとの変動は困難です。しかしながら、ご意見は今後の参考に役立ててまいります。

質問

駐車場の開場に関して、駐車場が多く空いているにも関わらず、入場できないため、もう少し解放してほしい！
明らかに空いてるのに満車表示になる駐車場。これを適切な状態にしてほしい。

回答

イベント主催者から運営で必要な台数の要望があり、このため一定時刻(概ね9時以降など)まで確保をしています。時刻経過後は速やかに開放するよう努めていますので、ご理解をお願いします。

質問

トレーニング室を平日も9時から使用させてほしい。

回答

トレーニング室運営の都合上、平日は9時30分から営業開始となります。ご了承ください。

質問

スイミングスクールに通っています。期毎に抽選がありますが抽選にならないときなどは早めに知りたいです。

回答

申し訳ありませんが、当日キャンセルが発生するため抽選の可否が判断できません。ご了承ください。

質問

水泳キッズ教室に関して、申込をネットで出来るようにしていただきたいです。

回答

現状はシステムの都合上、窓口及びHPから申し込み用紙を印刷され、ご郵送での受付となります。ご了承ください。

質問

ゲート付近の案内MAP不足

回答

北ゲートや西ゲート・マラソンゲート・南ゲートの主要ゲート付近に案内MAPが設置してあります。また、その他各所にも案内MAPが設置されています。MAPについては既存のMAP以外に設置予定はございません。

質問

スポーツで色々な施設を利用しますが その中でもきちんと管理されていて良いです。
自販機の位置がわかるマップがあると便利です。会場近くの自販機は売り切れたりするので。

回答

貴重なご意見ありがとうございます。自販機地図を作成しホームページ等で掲示していきます。

その他ご意見

質問

LINEなどを利用して、イベントのお知らせを随時して欲しいです。

回答

SNSについては公式Instagramを新たに開設しました。全てのイベント情報ではありませんが、大きなイベントについては情報を発信していきます。